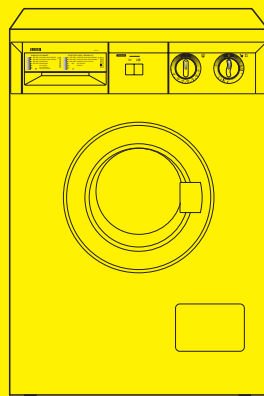


ZANUSSI

WASHING MACHINE
СТИРАЛЬНАЯ МАШИНА
FLS 502
FLS 602



INSTRUCTION BOOKLET
ИНСТРУКЦИЯ ПО ЭКСПЛУАТАЦИИ



Указания по безопасной эксплуатации машины

Очень важно, чтобы эта инструкция по эксплуатации хранилась вместе с машиной для дальнейшего её использования. В случае если Вам придётся передать или продать машину, или же если Вы переедете на другую квартиру, оставляя прибор на старом месте, убедитесь, что вместе с прибором новому владельцу была вручена инструкция, чтобы он мог ознакомиться с работой прибора и с соответствующими предупреждениями.

Данные рекомендации предоставляются для обеспечения безопасности. Вы **ДОЛЖНЫ** внимательно ознакомиться с ними до установки или использования машины.

ПРОВЕРЬТЕ ПРИБОР ПРИ ЕГО ПОЛУЧЕНИИ: В СЛУЧАЕ ОБНАРУЖЕНИЯ ЛЮБОГО ПОВРЕЖДЕНИЯ ОБРАТИТЕСЬ К ПРОДАВЦУ ПЕРЕД ВКЛЮЧЕНИЕМ ПРИБОРА.

Установка

- Машина тяжёлая. Будьте осторожны при её переносе.
- Изменение характеристик данной машины или любая попытка изменить прибор являются опасными.
- Перед началом использования машины необходимо удалить всю упаковку и крепёжные болты для транспортировки, в противном случае это может привести к серьёзным повреждениям. Смотрите соответствующий раздел в инструкции.
- Все сантехнические работы во время установки машины должны выполняться квалифицированным слесарем или компетентным специалистом.
- Все электротехнические работы во время установки машины должны выполняться квалифицированным электриком или компетентным специалистом.
- Убедитесь, что машина не стоит на кабеле питания.
- Если машина стоит на полу с ковровым покрытием, отрегулируйте ножки таким образом, чтобы обеспечить свободный проход воздуха.
- При удалении внутренних крепёжных болтов необходимо вынуть вилку машины из розетки. Не подключайте машину к розетке до тех пор, пока все крепёжные болты не будут удалены и все отверстия под них не будут закрыты заглушками.

Рекомендации по безопасности детей

- Машина предназначена для использования только взрослыми людьми. Не разрешайте детям касаться органов управления или играть с машиной.
- Дети и животные могут забраться в машину. Проверяйте её барабан перед каждым использованием.
- Во время стирки стекло люка может сильно нагреться, поэтому не разрешайте детям находиться вблизи работающей машины.
- Держите все упаковочные материалы вне досягаемости детей.
- Храните все моющие средства в безопасном месте, недоступном для детей.

Эксплуатация

- По окончании стирки выньте вилку из розетки и закройте водопроводный кран.
- Не перегружайте машину бельём. Смотрите соответствующий раздел в инструкции по эксплуатации.
- Перед тем, как открыть люк машины, посмотрите через стекло и убедитесь, что вода слита. В случае сомнения, обратитесь к инструкции по эксплуатации.
- Всегда проверяйте, не оставили ли вы зажигалку (заправляемую газом или нет) в одежде.
- Стирайте только ткани, предназначенные для машинной стирки. При возникновении сомнений следуйте инструкциям на этикетке вещей.
- Перед загрузкой белья в машину нужно проверить, пусты ли карманы стираемых изделий. Застегните все пуговицы и молнии. Не стирайте в машине не обмётанные или разорванные вещи, и обработайте пятна краски, чернил, ржавчины и травы перед стиркой. Бюстгалтеры с “косточками” **НЕЛЬЗЯ** стирать в машине.
- Твёрдые и острые предметы, такие как монеты, булавки, гвозди, винты или камешки, могут привести к серьёзным поломкам, поэтому их нельзя загружать в машину.
- Не стирайте в машине пропитанные нефтепродуктами ткани. Если были использованы летучие пятновыводители, то перед их загрузкой в машину убедитесь, что они были полностью удалены с ткани.
- Мелкие предметы, такие как, например, чулки, пояса, ленты и пр. нужно положить в мешочек или в наволочку, иначе во время стирки они могут застрять между баком и барабаном.
- Используйте только рекомендуемые количества смягчающего средства. Его передозировка может привести к повреждению белья. Придерживайтесь указаний производителей по количеству.
- Некоторые пуховые и ватные одеяла, ввиду их объема, должны стираться в прачечных, поэтому, перед стиркой в домашней машине вам необходимо посоветоваться с изготовителем одеяла.
- Когда машина не используется, оставляйте её загрузочный люк приоткрытым для обеспечения долговечности уплотнения люка.
- Ни в коем случае не пытайтесь отремонтировать машину сами. Выполненный неквалифицированным персоналом ремонт может привести к неполадкам и серьёзным неисправностям машины. Обращайтесь в сервисный центр фирмы “Занусси” вашей зоны. Всегда требуйте использование фирменных запасных частей “Занусси”.

Содержание

Для пользователя

Указания по безопасной эксплуатации машины	21
Описание машины	23
Панель управления	24
Как пользоваться машиной	25-26
Перед началом эксплуатации	25
Загрузка машины	25
Дозирование стирального порошка	25
Добавки для полоскания	25
Выбор температуры стирки	26
Выбор программы стирки	26
Запуск машины	26
По окончании программы стирки	26
Этикетки на белье с указаниями по стирке	27
Программы стирки	28-29
Рекомендации для стирки	30-31
Уход за машиной и чистка	32-33
Чистка корпуса машины	32
Чистка дозатора стирального порошка	32
Чистка фильтра сливного шланга	32
Чистка фильтра сливного шланга	33
Аварийный слив воды	33
Предотвращение замерзания	33
Если машина не работает	34

Для установщика

Инструкции по установке	35
Технические данные	35
Установка	36
Распаковка	36
Подключение машины к водопроводу	37
Подключение к канализации	37
Выравнивание по горизонтали	38
Специальные условия	39
Подключение к электросети	39
Постоянное подключение	39

Как пользоваться инструкцией по эксплуатации

В тексте используются следующие символы, которые помогут вам при чтении данной инструкции:

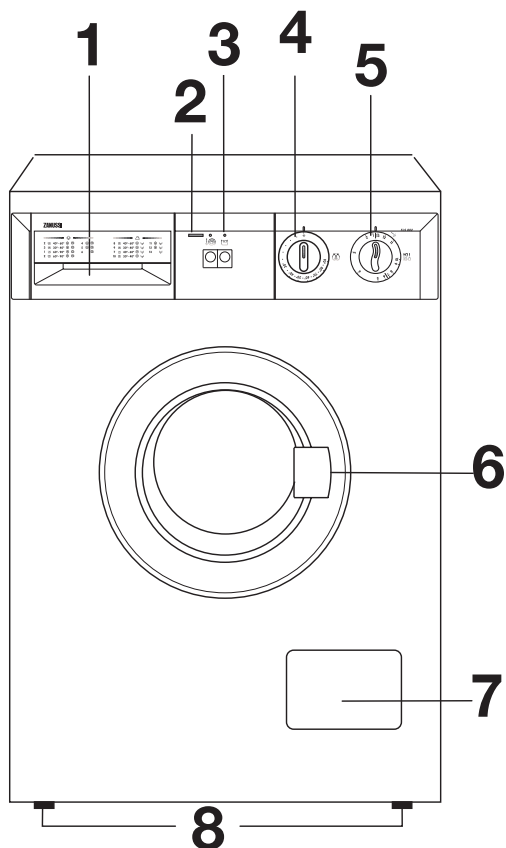
 Указания по безопасности

 Советы и рекомендации




Наш вклад в защиту окружающей среды:
мы используем бумагу из вторсырья.

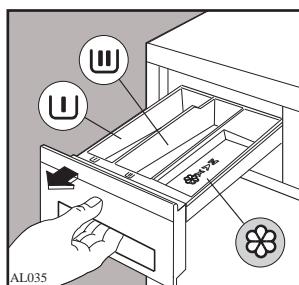
Описание машины

- 1 Дозатор моющего средства
- 2 Сигнальная лампа “Выполнение программы”
- 3 Кнопки дополнительных функций
- 4 Выбор температурного режима
- 5 Выбор программы и кнопка ВКЛ./ВЫКЛ.
- 6 Ручка загрузочного люка
- 7 Фильтр сливного шланга
- 8 Регулируемые ножки

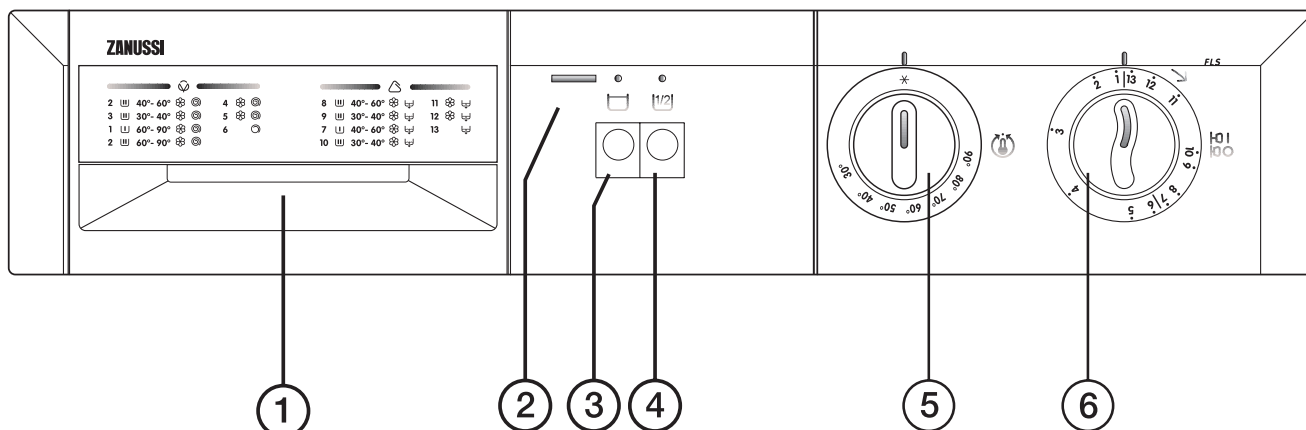


Дозатор моющего средства

-  Символ «предварительной стирки» показывает отсек, куда засыпать моющее средство для предварительной стирки.
-  Символ «стирки» показывает отсек, куда засыпать моющее средство для стирки.
-  Символ «смягчителя» показывает отсек, куда наливать смягчающие добавки.



Панель управления



1 Программная карточка

2 ЛАМПА ВКЛ./ВЫКЛ

Горит, когда машина работает.

3 Кнопка отключения слива

При нажатии этой кнопки, в сочетании с выбором программ для тонких тканей, в конце стирки вода не будет сливаться из бака. Чтобы слить воду и вынуть бельё из машины вновь нажмите кнопку.

4 Кнопка половины загрузки

Нажмите эту кнопку перед запуском программы стирки хлопчатобумажных тканей, таким образом, пропускается одно полоскание, что ведет к экономии электричества и воды.

5 ВЫБОР ТЕМПЕРАТУРНОГО РЕЖИМА

Эта ручка позволяет выбрать температуру цикла стирки в зависимости от типа стираемого белья.

Для выбора необходимой температуры поверните ручку до тех пор, пока отметка сверху (отметка на панели управления) не будет соответствовать необходимому значению температуры.

На таблице программ стирки вы найдете наиболее подходящую температуру для каждого типа стирки.

6 ВЫБОР ПРОГРАММЫ

Для выбора необходимой программы поверните ручку по часовой стрелке до тех пор, пока отметка сверху (отметка на панели управления) не будет соответствовать цифре необходимой программы. Если случайно вы пропустите необходимую цифру **НЕ ПОВОРАЧИВАЙТЕ РУЧКУ ПРОТИВ ЧАСОВОЙ СТРЕЛКИ**, а продолжайте вращать ее по часовой стрелке, вновь возвращаясь к необходимой цифре.

Как пользоваться машиной

i Перед началом эксплуатации машины включите программу стирки без белья при температуре 60°C, отключив предварительную стирку, чтобы прочистить барабан и все внутренние элементы машины. При этом в отделение дозатора “Основная стирка” следует насыпать 100 г стирального порошка. Теперь можно выполнить первую стирку.

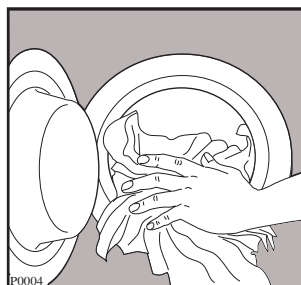
1. Загрузка машины

Откройте загрузочный люк.

Положите белье в машину, вещь за вещь, как можно более равномерно. Не мните и не комкайте его.


Закройте люк.


Не перегружайте стиральную машину. Попробуйте использовать ее при максимальной загрузке в зависимости от типа стираемой ткани. Уменьшите количество загружаемого белья при стирке пушистых или очень грязных вещей.



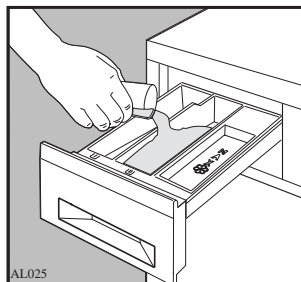
2. Дозирование стирального порошка

Выдвиньте дозатор стирального порошка до стопора.


Отмерьте нужное количество стирального порошка, учитывая рекомендации производителя, и засыпьте порошок в отделение основной стирки, отмеченное символом .

Если есть необходимость в предварительной стирке (*), то часть порошка засыпьте в отделение с обозначением .

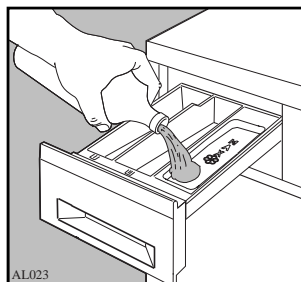
(*) Предварительная стирка выполняется программой “1”.



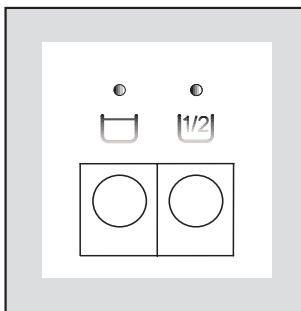
3. Добавки для полоскания

Если вы желаете использовать добавки, то налейте смягчитель в отсек, отмеченный символом .

Ни в коем случае не превышайте максимальный уровень MAX.

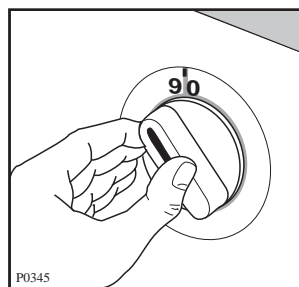


4. Выберите необходимые функции



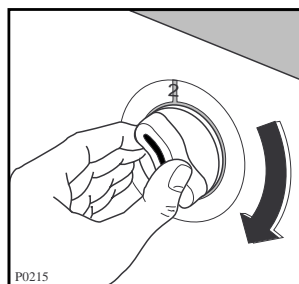
5. Выбор температуры стирки

Поверните ручку на необходимую температуру.



6. Выбор программы стирки

Поверните селектор выбора программы **ПО ЧАСОВОЙ СТРЕЛКЕ** на необходимую вам программу.

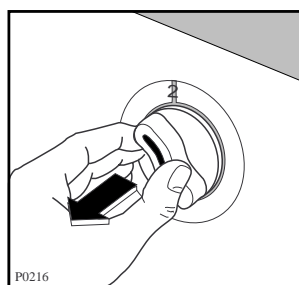


7. Запуск машины

Перед запуском машины проверьте:

- включена ли машина в розетку
- открыт ли водопроводный кран
- хорошо ли закрыты загрузочный люк и дозатор моющего средства.

Потяните на себя селектор выбора программы, при этом загорится лампа “выполнение программы” и запустится машина.



8. По окончании программы стирки

По окончании заданной программы машина останавливается автоматически и лампа “выполнение программ” гаснет.

Загрузочный люк оборудован блокирующим устройством, освобождающим его через 3 минуты после окончания программы.

Перед открыванием люка убедитесь, что в барабане нет воды.

Отключите машину, нажав на селектор выбора программы.

По окончании программы стирки рекомендуется отключить электропитание и закрыть водопроводный кран.

Оставьте люк приоткрытым для предотвращения образования плесени и неприятного запаха.



Этикетки на белье с указаниями по стирке

Очень часто на белье есть этикетки с указаниями по стирке.

НОРМАЛЬНАЯ СТИРКА СТИРКА БЕРЕЖНАЯ СТИРКА 	 95	 60	 40	 30	 Ручная стирка	 Не стирать в воде
	Стирка при 95°	Стирка при 60°	Стирка при 40°	Стирка при 30°		
		 60	 40	 40	 30	

	 cl	
ОТБЕЛИВАНИЕ	Можно отбеливать в холодной воде	Не отбеливать

	 Гладить при 200° макс.	 Гладить при 150° макс.	 Гладить при 110° макс.	 Не гладить
ГЛАЖЕНИЕ				

	 A	 P	 F	 Не подлежит химчистке
ХИМЧИСТКА	Химчистка любым растворителем	Химчистка бензином, чистым спиртом перхлоратом, R111 - R113	Химчистка бензином, чистым спиртом, R113	

	 Сушка в разостланном виде	 Сушка без отжима	 Сушка на плечиках	 Нормальная температура	 Не сушить в машине
СУШКА				 Низкая температура	
				Можно сушить в машине	

Программы стирки

Программы для стирки хлопчатобумажного и льняного белья

Максимальная загрузка 4.5 кг.

Положение селектора программы	Программа	Температура °С	Степень загрязнения	Используемые отделения дозатора	Описание	Возможные дополнительные функции
1	Белое белье с предварительной стиркой	60° - 90°	Большая		Предв. стирка при 40° С Стирка при 60°-90°С 4 полоскания Отжим при 500 об/мин. (FLS502) Отжим при 600 об/мин. (FLS602)	
2 (•)	Белое белье без предварительной стирки	60° - 90°	Нормальная		Стирка при 60°-90°С 4 полоскания Отжим при 500 об/мин. (FLS502) Отжим при 600 об/мин. (FLS602)	
2	Стойкое цветное белье	40° - 60°	Нормальная		Стирка при 40°-60°С 4 полоскания Отжим при 500 об/мин. (FLS502) Отжим при 600 об/мин. (FLS602)	
3	Нестойкое цветное белье	30° - 40°	Нормальная		Стирка при 30°-40°С 4 полоскания Отжим при 500 об/мин. (FLS502) Отжим при 600 об/мин. (FLS602)	
4	Полоскания				4 полоскания Отжим при 500 об/мин. (FLS502) Отжим при 600 об/мин. (FLS602)	
5	Добавки, смягчающее средство				Загрузка добавки 1 полоскание Отжим при 500 об/мин. (FLS502) Отжим при 600 об/мин. (FLS602)	
6	Отжим				Слив воды Отжим при 500 об/мин. (FLS502) Отжим при 600 об/мин. (FLS602)	

(•) Расход при стирке 4,5 кг белого белья без предварительной стирки (холодная вода имеет температуру 15°С):

	FLS 502 Температура стирки 60°С	FLS 602 Температура стирки 60°С
Вода	72 л	72 л
Электроэнергия	1,39 квтч	1,2 квтч
Время стирки	138 мин.	138 мин.

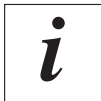
Программы стирки

Программы для стирки синтетики, тонких и шерстяных вещей

Максимальная загрузка 2 кг. (максимальная загрузка шерсти - 1 кг)

Положение селектора программы	Программа	Температура °C	Степень загрязнения	Используемые отделения дозатора	Описание	Возможные дополнительные функции
7	Комбинация разных волокон	40° - 60°	Большая		Предв. стирка при 40° C Стирка при 40°-60°C 3 полоскания Слив воды *	
8	Нестойкое цветное белье	40° - 60°	Нормальная		Стирка при 40°-60°C 3 полоскания Слив воды *	
9	Синтетика Тонкие вещи	30° - 40°	Нормальная		Стирка при 30°-40°C 3 полоскания Слив воды *	
10	Шерсть Щелк	30° - 40°	Нормальная		Стирка при 30°-40°C 3 полоскания Слив воды *	
11	Полоскания Тонкие вещи				3 полоскания Слив воды *	
12	Добавки, Смягчающее средство				Загрузка добавки 1 полоскание Слив воды *	
13	Слив				Слив воды *	

* Если вы нажали кнопку отключения слива, то машина остановится с водой в баке, чтобы белье не мялось. Для слива воды отпустите кнопку (белье будет отжато) или же выберите программу слива (номер 13).



Рекомендации для стирки

Сортировка белья

Необходимо руководствоваться символами на этикетках белья и инструкциями по стирке изготовителя.

Рассортируйте бельё следующим образом:

белое бельё, цветное, синтетика, тонкие ткани, шерсть.

Температура

95° для белого хлопчатобумажного и льняного белья с обычной степенью загрязнения (например, салфетки, полотенца, скатерти, простыни...).

60° для цветного белья со средней степенью загрязнения (например, сорочки, ночные рубашки, пижамы...) из льняных, хлопчатобумажных или синтетических тканей и для малогрязного хлопчатобумажного белого белья (например, нижнего белья).

*** (холодная стирка) 30°-40°** для тонких тканей (например, занавесочные ткани), белья из смешанных волокон, включая синтетические и шерстяные, имеющие этикетку “чистая шерсть, пригодна для машинной стирки, не садится”.

Перед загрузкой белья

Ни в коем случае не стирайте белое и цветное бельё вместе, так как во время стирки белое бельё может потерять свою белизну.

Новое цветное бельё может полинять во время первой стирки, поэтому, в первый раз его следует стирать отдельно.

Убедитесь, что в бельё не остались металлические предметы (например, заколки, шпильки, булавки).

Застегните наволочки, закройте застёжки-молнии, застегните крючки и кнопки. Завяжите все ремешки или длинные ленты.

Перед стиркой выведите стойкие пятна. Очистите сильно загрязнённые участки белья специальным моющим средством или чистящей пастой.

Обращайтесь с занавесочными тканями с особенной осторожностью. Снимите крючки или завяжите их в мешок или сетку.

Максимальная загрузка

Рекомендуемая загрузка указывается в таблице программ.

Общие правила:

Хлопок, лён: барабан полон, но не утрамбован.

Синтетика: не более половины барабана.

Тонкие ткани и шерсть: не более трети барабана.

Стирка максимального количества белья позволяет наиболее эффективно использовать воду и электроэнергию.

Для очень грязного белья необходимо уменьшить количество загружаемого белья.

Вес белья

Ниже приводится приблизительный вес некоторых вещей:

Халат	1200 г.
Салфетка	100 г.
Пододеяльник	700 г.
Простыня	500 г.
Наволочка	200 г.
Скатерть	250 г.
Махровое полотенце	200 г.
Кухонное полотенце	100 г.
Ночная рубашка	200 г.
Женские трусы	100 г.
Толстая мужская рубашка	600 г.
Мужская рубашка	200 г.
Мужская пижама	500 г.
Сорочка	100 г.
Мужские трусы	100 г.

Выведение пятен

Некоторые пятна могут не отстираться лишь только водой и моющим средством. Следовательно, перед стиркой их необходимо обработать.

Пятна крови: свежие пятна необходимо обработать холодной водой. Сухие пятна крови необходимо замочить на ночь со специальным моющим средством и потереть в мыльном растворе.

Масляные краски: смочите пятновыводителем на бензиновой основе, разложив ткань на мягкой подстилке, и промокните пятно. Повторите операцию несколько раз.

Сухие жирные пятна: смочите скипидаром, кончиками пальцев прижмите к пятну хлопчатобумажную ткань, предварительно расстелив пятно на мягкую подстилку.

Ржавчина: горячий раствор оксалиновой соли или холодное средство для выведения пятен ржавчины. Будьте осторожными со старыми пятнами ржавчины, так как структура целлюлозы была повреждена и ткань может порваться.

Пятна плесени: обработайте отбеливателем, тщательно прополощите (только для белого и цветного белья, устойчивого к хлору).

Травяные пятна: слегка обработайте мылом, а затем растворённым отбеливателем (только для белого белья, устойчивого к хлору).

Шариковые ручки и клей: смочите ацетоном (*), промокните пятна, расстелив ткань на мягкую подстилку.

Губная помада: смочите ацетоном, как указано выше, затем обработайте пятна спиртом. Следы на белых тканях обработайте отбеливателем.

Красное вино: замочите с моющим средством, прополощите и обработайте уксусной или лимонной кислотой, после чего прополощите. Следы обработайте отбеливателем.

Чернила: в зависимости от состава чернил, смочите пятно сначала ацетоном (*), затем уксусной кислотой. Следы на белых тканях обработайте отбеливателем и тщательно прополощите.

Пятна гудрона: сначала обработайте пятновыводителем, спиртом или бензином, после чего специальной моющей пастой.

(*) **не пользуйтесь ацетоном для обработки искусственного шёлка**

Моющие средства и добавки

Хорошие результаты стирки зависят от выбора моющего средства и от его правильной дозировки. В то же время, в целях защиты окружающей среды избегайте передозировки моющих средств, поскольку несмотря на биоразлагаемость, моющие средства содержат в себе элементы, способные нарушить хрупкое экологическое равновесие в природе.

Выбор моющего средства зависит от типа ткани (тонкие ткани, шерсть, хлопок и т.д.), цвета, температуры стирки и степени загрязнения.

В этой стиральной машине можно использовать все типы моющих средств, пригодных для стирки в стиральных машинах-автоматах, имеющиеся в продаже:


- порошкообразные моющие средства для всех типов тканей,


- порошкообразные моющие средства для тонких тканей (макс. температура 60°C) и шерсти,
- жидкие моющие средства, предназначенные для низкотемпературных программ стирки (макс. температура 60°C) для всех типов ткани, или специальные моющие средства для шерсти.

Моющее средство и добавки должны загружаться до начала программы стирки в специальные отсеки дозатора.

При использовании концентрированных порошкообразных или жидких моющих средств необходимо выбирать программу **без** предварительной стирки.

Стиральная машина оборудована системой циркуляции, которая обеспечивает наилучшее использование концентрированных моющих средств.

Жидкое моющее средство следует заливать **непосредственно** перед началом программы в отсек  дозатора моющего средства.

Жидкие добавки для смягчения или крахмаливания белья должны заливаться в отсек, обозначенный символом  до начала программы стирки.

Дозировку добавок и следует искать в рекомендациях изготовителя. **Не превышайте отметку “MAX” дозатора.**

Количество используемого моющего средства

Тип и количество моющего средства зависят от типа ткани, загружаемого количества, степени загрязнения белья и от степени жёсткости используемой воды.

Жёсткость воды классифицируется по так называемым уровням. Информация о данных уровнях может быть получена в специальных службах или в городской администрации. Следуйте инструкциям изготовителя моющего средства по дозировке.

Используйте меньшее количество моющего средства, если:

- вы стираете небольшое количество белья
- бельё не очень грязное
- во время стирки образуется много пены.

Градусы жёсткости воды

Уровень жёсткости	Характеристика	Градусы	
		Немецкие °dH	Французские °Т.Н.
1	мягкая	0- 7	0-15
2	средняя	8-14	16-25
3	жёсткая	15-21	26-37
4	очень жёсткая	выше 21	выше 37

Уход за машиной и чистка

 **Перед выполнением любой операции по уходу или чистке необходимо ОТКЛЮЧИТЬ машину от электропитания.**

1. Чистка корпуса машины

Корпус машины следует мыть раствором, предназначенным для **ручного полоскания посуды**. После мытья корпуса этим неагрессивным раствором промойте его еще раз чистой водой и вытрите.

Важно: Не используйте никаких моющих средств, содержащих спирт.

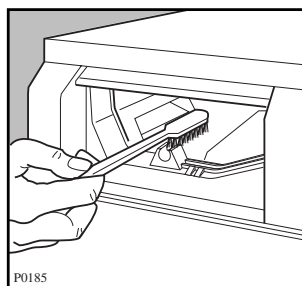
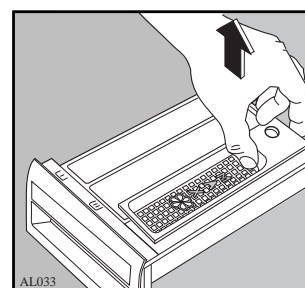
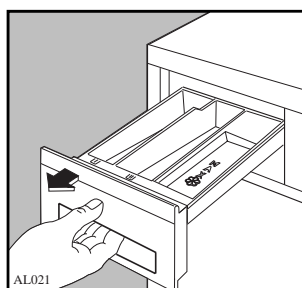
2. Чистка дозатора стирального порошка

Через некоторое время, стиральные порошки и добавки образуют на стенках дозатора отложения.

Поэтому, время от времени дозатор следует мыть проточной водой. Выньте дозатор из машины, нажимая на защелку и извлекая дозатор.

Для облегчения чистки дозатора снимите его верхнюю часть, как это показано на рисунке.

Стиральный порошок скапливается также и в углублении дозатора. Для чистки углубления можно использовать старую зубную щетку. После чистки установите дозатор на место.



3. Чистка фильтра наливного шланга

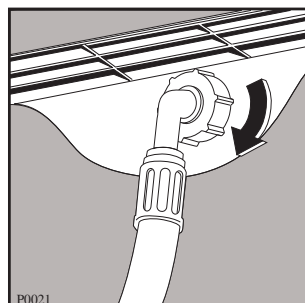
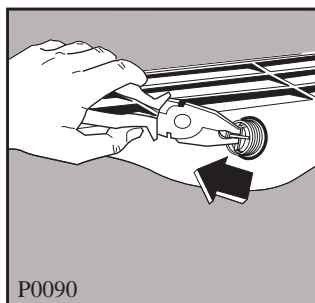
При затруднительном заполнении водой, или если на это уходит больше времени, чем нужно, необходимо проверить чистоту фильтра наливного шланга.

Закройте кран подачи воды.

Отвинтите наливной шланг на задней стороне машины.

Прочистите его жесткой щеткой.

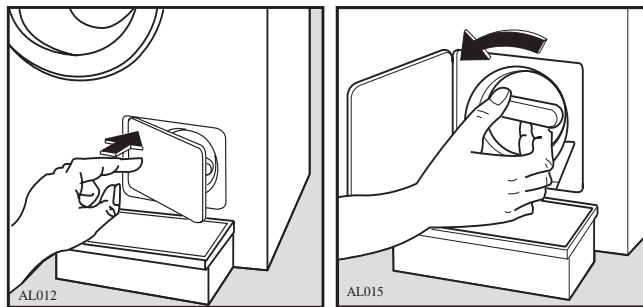
Установите фильтр на место и вновь подсоедините наливной шланг к задней стороне машины.



4. Чистка фильтра сливного шланга

На сетке фильтра скапливаются волокна белья. Необходима периодическая чистка сетки фильтра, так как засоренный фильтр затрудняет слив воды из машины.

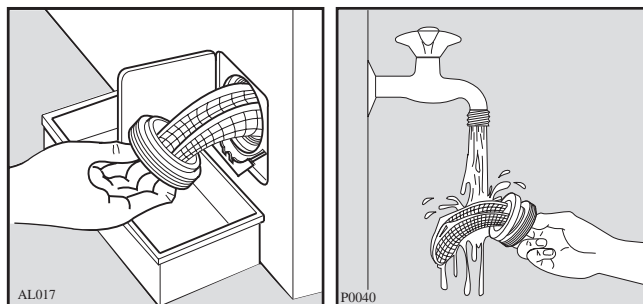
Периодическая чистка сетки фильтра выполняется следующим образом:



Откройте крышку фильтра. Поставьте поддон под фильтр, как указано на рисунке. Отверните сетку и выньте ее.

Промойте ее аккуратно проточной водой.

Установите сетку на место и закройте крышку.



5. Аварийный слив воды

Если машина не сливает воду (сливной насос не работает или засорен сливной шланг), то для слива необходимо:

- отключить вилку от розетки;
- закрыть водопроводный кран;
- дождаться охлаждения воды (если необходимо);
- установить ёмкость под фильтр для сбора воды;
- поместить конец сливного шланга в емкость и обеспечить стекание воды.

Если нельзя получить доступ к сливному шлангу, потому что, например, машина встроена в кухонную мебель, то слегка ослабьте фильтр, предварительно установив емкость на полу, чтобы вода могла постепенно стекать туда.

В конце операции завинтите фильтр на место.

6. Предотвращение замерзания

Если машина установлена в помещении, где температура может опуститься ниже 0°C, необходимо выполнить следующее:


- Закрывать водопроводный кран и отвинтить наливной шланг от крана.
- Опустить конец сливного и наливного шланга в стоящий на полу тазик.
- Включить программу “слив” и дождаться её завершения (селектор программ должен вернуться в положение “Стоп”).
- Вынуть вилку из розетки.
- Завинтить наливной шланг и установить сливной шланг.

При выполнении данных операций, оставшаяся в машине вода будет слита, что предотвратит образование льда в машине, а, следовательно, поломку её компонентов.

При включении машины убедитесь, что температура окружающей среды выше 0°C.

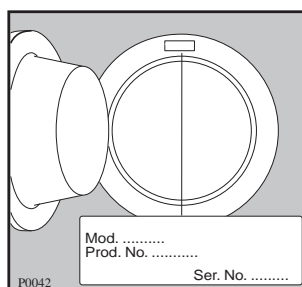
Если машина не работает

Некоторые неисправности вызваны недостаточным уходом или недосмотрами, которые можно легко устранить без помощи специалиста. Перед тем, как обратиться в Сервисный центр необходимо выполнить указанную ниже проверку.

Возможная неисправность	Вероятная причина
При включении машина не работает:	<ul style="list-style-type: none"> ■ Неисправные предохранители. ■ Машина не была включена в электросеть. ■ Неплотно закрыт загрузочный люк. ■ Неправильная установка ручки переключателя режимов. ■ Селектор программ не вытянут наружу.
Нет залива воды в машину:	<ul style="list-style-type: none"> ■ Водопроводный кран закрыт. ■ Непоступление воды из крана. ■ Наливной шланг неправильно расположен. ■ Фильтр наливного шланга засорен. ■ Неплотно закрыт загрузочный люк.
Машина сливает воду во время наполнения:	<ul style="list-style-type: none"> ■ Сливной шланг неправильно положен. Конец сливного шланга должен находиться не ниже 60 см от уровня пола (расстояние между концом шланга и местом подключения к канализации).
Отжима нет или слива нет:	<ul style="list-style-type: none"> ■ Перегиб сливного шланга. ■ Сетка фильтра засорена. Почистить ее. ■ Была выбрана функция отключения слива .
Утечка воды на пол:	<ul style="list-style-type: none"> ■ Неправильная дозировка стирального средства (применение слишком большого количества стирального порошка вызывает образование пены). ■ Стиральное средство не годится для машинной стирки. ■ Дозатор стирального порошка загрязнен. ■ Неправильное закрепление сливного шланга. ■ Сетка фильтра не была установлена на место после чистки. ■ Шланг поврежден. Есть утечки у штуцеров или у крана.
Неудовлетворительные результаты стирки:	<ul style="list-style-type: none"> ■ Было загружено мало моющего средства, или моющее средство не годится для машинной стирки. ■ Стойкие пятна не были обработаны перед стиркой. ■ Выбор неправильной температуры или программы стирки.

Если проблема не устранилась даже после проверки, обратитесь в Сервисный центр Вашей зоны, указав модель и заводской номер машины. Эти данные вы можете найти на паспортной табличке (смотри рисунок).

Учтите, что в случае вызова специалиста в течение гарантийного периода необходимо будет показать документ, свидетельствующий о дате покупки машины. Клиенты, вызывающие специалиста в течение гарантийного периода, должны убедиться в проведении всех вышеописанных операций проверки, так как вызов специалиста является платным, если неисправность не вызвана механическими или электрическими причинами.



Инструкции по установке

- ⚠ Изменение характеристик данной машины или попытка изменить прибор, каким бы то ни было способом, является опасным.
- ⚠ Необходимо убедиться, что машина не стоит на кабеле питания.
- ⚠ Все электротехнические работы во время установки машины должны выполняться квалифицированным электриком или компетентным специалистом.
- ⚠ Все сантехнические работы во время установки машины должны выполняться квалифицированным слесарем или компетентным специалистом.

Технические данные

РАЗМЕРЫ	Высота Ширина Глубина	85 см 60 см 55 см
НАПРЯЖЕНИЕ ПИТАНИЯ МАКС. ПОТРЕБЛЯЕМАЯ МОЩНОСТЬ		220-230 В / 50 Гц 2200 Вт (10 А)
НАПОР ВОДЫ	Минимум Максимум	5 Н/см ² 80 Н/см ²
МАКСИМАЛЬНАЯ РЕКОМЕНДУЕМАЯ ЗАГРУЗКА	Хлопок, лен Синтетика Тонкие вещи Шерсть	4.5 кг 2 кг 2 кг 1 кг
СКОРОСТЬ ОТЖИМА	Максимум	FLS 502 500 об/мин FLS 602 600 об/мин



Машина соответствует следующим директивам ЕЭС:

- 73/23 ЕЕС от 19.2.73 (Директива о низком напряжении) и последующим изменениям;
- 89/336 ЕЕС от 3.5.89 (Директива об электромагнитной совместимости) и последующим изменениям.

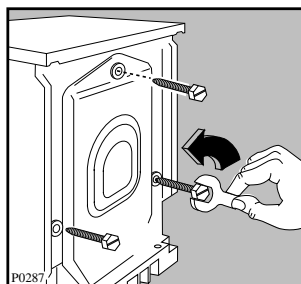
Установка

Распаковка

Рекомендуется хранить упаковку для повторного использования на тот случай, если машина будет перевозиться на новое место.

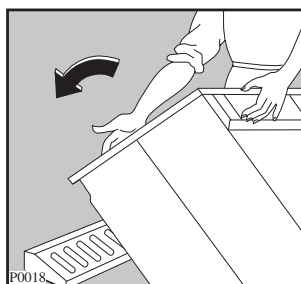
! Перед вводом машины в эксплуатацию **необходимо удалить крепежные болты** следующим образом.

- Ослабьте и удалите три задних крепежных болта (при помощи отвертки).

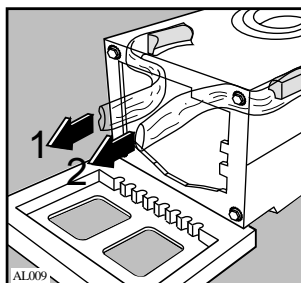


- Наклоните машину назад, стараясь не повредить при этом шланги.

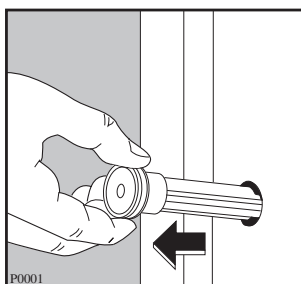
Мы рекомендуем расположить на полу упаковочный уголок из пенопласта перед наклонением машины, чтобы не повредить шланги.



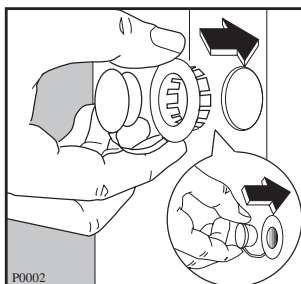
- Осторожно удалите полиэтиленовые пакеты, расположенные в основании машины, вытянув их к центру машины.



- Поставьте машину вертикально и удалите три пластмассовых болта.



- Закройте 3 пустых отверстия тремя пластмассовыми заглушками, находящимися в пакете с инструкцией.



Подключение машины к водопроводу

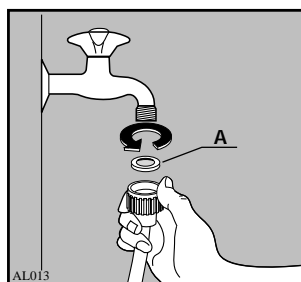
Необходимо, чтобы вблизи стиральной машины находились: кран **ХОЛОДНОЙ ВОДЫ** с соединительным патрубком с трубной резьбой 3/4" для подачи воды, раковина, или умывальник или встроенная в стену сливная система.

Перед подключением машины необходимо проверить:

- что через кран не течет горячая вода
- что подается чистая вода. В противном случае необходимо пропустить достаточное количество воды для удаления любых посторонних тел, которые могут присутствовать в трубах.

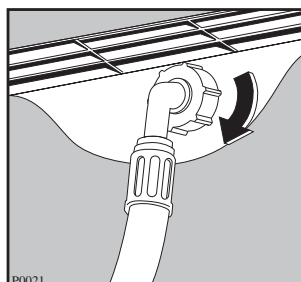
Вызовите сантехника и закажите ему проверить сливную систему в стене.

Установите приложенную резиновую прокладку (A), находящуюся в полиэтиленовом пакете вместе с машиной, на самый конец наливного шланга и осторожно привинтите шланг к крану, обращая внимание на то, чтобы не повредить резьбу. Плотнo затяните гайку, чтобы предотвратить утечку воды.



При необходимости поверните шланг нужным образом, ослабив гайку на задней стороне машины.

После этого снова затяните гайку во избежание утечек. (Откройте кран, убедитесь в отсутствии утечек, после чего закройте кран).



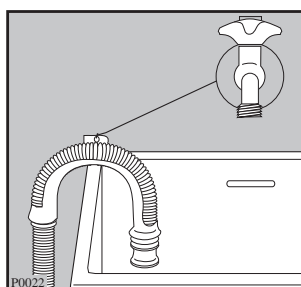
Подключение к канализации

Если вы хотите, чтобы сливной шланг машины слил воду в раковину, то вам необходимо убедиться, что раковина пуста и сливное отверстие не закрыто.

Расположите сливной шланг в раковине при помощи согнутой детали, поставляемой отдельно.

Необходимо надеть согнутую деталь на входной конец трубы для обеспечения опоры. Вышеуказанная деталь позволяет закрепить шланг к стене отверстием, расположенным на верхней ее стороне. Таким образом, шланг не будет двигаться и не сможет упасть.

Если машина постоянно подключена к канализации, подключите конец шланга к патрубку, установленному для этой цели. Внутренний диаметр патрубка должен быть не менее 40 мм и между



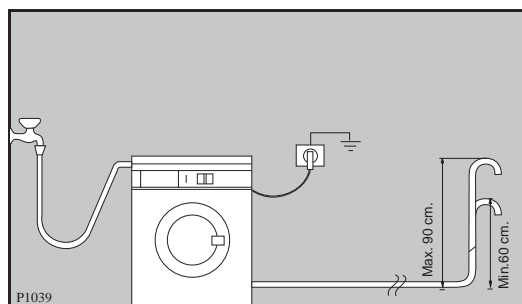
сливным шлангом и патрубком должен иметься воздушный зазор. Убедитесь, что его характеристики не позволяют сливному шлангу погружаться в воду.

При сливе в раковину или в патрубок необходимо проверить, что сливной шланг не находится слишком высоко или слишком низко. Верхняя точка изгиба на конце шланга не должна находиться выше 90 см, или ниже 60 см от уровня пола.

При необходимости удлинения сливного шланга вам следует учесть, что удлиненный участок не может составлять больше 1,5 м и его диаметр должен соответствовать диаметру начального шланга.

Внимание

Перед подключением машины к новому трубопроводу или к трубопроводу, не используемому в течение некоторого времени, необходимо пропустить через него достаточное количество воды для удаления посторонних тел, которые могут присутствовать в трубах.



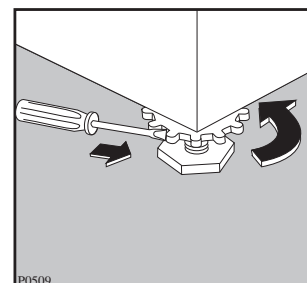
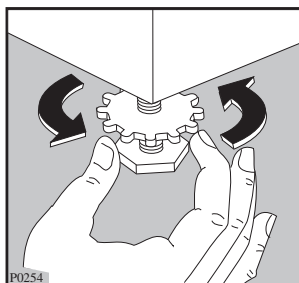
Выравнивание по горизонтали

Выровняйте стиральную машину, отвинчивая или завинчивая ее ножки. При достижении нужного положения закрепите ножки, затянув гайки к основанию корпуса.

Точное выравнивание предотвращает вибрацию, шум и смещение машины во время ее работы.

Небольшая вибрация неизбежна, особенно в случае установки на деревянный пол.

Упругие деревянные полы особенно чувствительны к вибрации. Для справки обратитесь в строительную организацию. При возможности всегда устанавливайте машину на прочном полу.



Специальные условия

Если пол застелен ковром с длинным ворсом или покрыт мягким материалом, то необходимо проложить жесткое основание под ножки для предотвращения шума, вибрации или смещения машины. Такое основание должно выступать на несколько сантиметров за габариты машины.



Внимание

НЕЛЬЗЯ ставить машину на ковровые покрытия с длинным ворсом.

Примечание

После установки необходимо убедиться, что в случае неисправности обслуживающий персонал имеет свободный доступ к машине.

Подключение к электросети



Применяемые к машине правила электробезопасности требуют надлежащее заземление прибора. Вилка машины оборудована устройством заземления.

Проверьте, что также и электрическая розетка имеет надлежащее заземление.

Изготовитель не несет ответственности в случае несчастных случаев или повреждений, вызванных несоблюдением данных мер предосторожности.

Перед включением машины в розетку убедитесь, что:

- Сетевое напряжение электрической системы соответствует значению, указанному на паспортной табличке машины (табличка наклеена на задней стороне машины).
- Счетчик, предохранители, электропроводка и розетка могут выдерживать максимальную потребляемую мощность, указанную на паспортной табличке.
- Розетка и вилка должны подходить друг к другу без каких-либо переходников, тройников или адаптеров. При необходимости замените розетку.

Постоянное подключение

В случае постоянного подключения между машиной и источником электропитания (сетью) необходимо установить двухполюсный переключатель, имеющий минимальное расстояние 3 мм между контактами. Тип переключателя должен быть пригодным для требуемой нагрузки согласно действующим электрическим правилам.

Переключатель не должен прерывать кабель заземления желто-зеленого цвета ни в одной точке.

